

LE GUIDE PRATIQUE DU STAGE VÉTÉRINAIRE



À DESTINATION DES
ÉTUDIANT·ES
& ENCADRANT·ES

3 ÉTAPES ESSENTIELLES POUR UN STAGE RÉUSSI

PRÉPARER L'ARRIVÉE EN STAGE

1

Pour l'étudiant·e : prendre le temps nécessaire de sélectionner une clinique d'intérêt et réfléchir à ses attentes et objectifs à atteindre.

Pour la clinique : préparer l'arrivée de l'étudiant·e tant sur le plan matériel qu'organisationnel et mener à bien son intégration.

ACCOMPAGNER ET INTÉGRER

2

Faire des liens entre le contenu de la formation en école et les activités en clinique : identifier les attentes, fixer des objectifs pour la durée du stage et accompagner l'étudiant·e sur l'acquisition de confiance et d'autonomie.

SUIVRE ET ÉVALUER

3

S'auto-évaluer et faire un bilan afin de suivre la progression pédagogique au cours du stage.

Ce guide s'adresse principalement aux encadrant·es (vétérinaires et ASV) et aux stagiaires dans le cadre d'un stage vétérinaire, de la première à la dernière année de cursus. Il vous sera utile pour **accueillir, intégrer, accompagner** et permettre la **transmission des compétences** du vétérinaire. L'accent est porté sur le développement de la **confiance en soi** du jeune, mais aussi sur la **communication** et le développement d'une relation de confiance entre les vétérinaires, ASV et l'étudiant·e. À chaque étape, vous aurez des **conseils** et des **outils simples** qui faciliteront l'organisation, la communication et le suivi de l'évolution de l'étudiant·e.

SOMMAIRE

1 Organiser et préparer
l'arrivée en stage

2 Accompagner

3 Suivre et évaluer la
progression

code couleur des fiches conseils



01

ORGANISER ET PRÉPARER L'ARRIVÉE EN STAGE

◆ checklist pour une bonne
intégration

Checklist pour une bonne intégration

1 SEMAINE AVANT LE STAGE

- ☐ réfléchir aux attentes envers le ou la stagiaire (cf page 8)
- ☐ envoyer un mail ou un message à l'étudiant·e avec la date, l'heure, le lieu, la personne qui va l'accueillir et le matériel à apporter pour le stage
- ☐ informer tous les membres de l'équipe du jour et de l'heure de son arrivée
- ☐ préparer le matériel pour son arrivée (casaques, cottes, etc.)
- ☐ réserver un endroit de la clinique pour stocker ses affaires
- ☐ ajouter les jours de stage au planning de la clinique

LE JOUR DE L'ARRIVÉE

- ☐ avoir un membre de l'équipe disponible pour l'accueil et répondre aux questions
- ☐ présenter tous les membres de l'équipe
- ☐ présenter les activités, services, le matériel et l'organisation de la clinique
- ☐ discuter des attentes de chacun (cf page 8)
- ☐ définir les canaux de communication à utiliser durant le stage

PENDANT LE STAGE

- ☐ transmettre à toute l'équipe les objectifs de l'étudiant·e pour le stage
- ☐ l'inviter aux réunions d'équipe
- ☐ l'inviter aux temps informels (restaurant, sorties, etc.)
- ☐ l'inclure aux formations de l'équipe ou de la clientèle



La mise en place d'un **livret d'accueil** pour les stagiaires peut être utile et éviter de répéter toutes les étapes à chaque nouvel accueil de stagiaire.

Vous pouvez **définir une équipe** de vétérinaires et ASV motivé·es à la sélection, accueil et suivi des stagiaires.

02

ACCOMPAGNER DURANT LE STAGE

- ◆ les compétences du vétérinaire
- ◆ identifier les attentes
- ◆ fixer des objectifs
- ◆ autour de la confiance
 - ◇ définition de la confiance en soi
 - ◇ les ingrédients pour créer une relation de confiance
 - ◇ faire un feedback
 - ◇ réfléchir à ses réussites et ses échecs
 - ◇ gérer le stress et l'erreur
 - ◇ être un·e vétérinaire pédagogue



Les compétences du vétérinaire

**AGIR EN
SCIENTIFIQUE**

**AGIR DE
MANIÈRE
RESPONSABLE**

**TRAVAILLER
EN
ENTREPRISE**

**SOIGNER
&
TRAITER**

stratégie
thérapeutique
anesthésie
chirurgie
urgentologie

**LES 8
MACRO-
COMPÉTEN
CES**

**CONSEILLER
&
PRÉVENIR**

médecine
préventive
nutrition
bien-être animal
biosécurité

**ÉTABLIR UN
DIAGNOSTIC**

démarche
diagnostique
examens
complémentaires

COMMUNIQUER

**AGIR POUR LA
SANTÉ
PUBLIQUE**



Les stages sont les situations parfaites pour développer ces compétences !

se référer au Référentiel d'Activités et de
Compétences* (R.A.C) pour le détail

*version revisitée pour les stages du Référentiel d'activité professionnelle et de compétences à l'issue des études vétérinaires (décembre 2017) jointe à ce guide.

Identifier les attentes

IDENTIFIER LES ATTENTES	
Spécifiques à l'étudiant·e	Spécifiques à l'équipe encadrante
Attentes de formation en terme de <ul style="list-style-type: none">• connaissances :• savoir-faire :• savoir-être : Domaines d'intérêt :	Moyens mis en œuvre <ul style="list-style-type: none">• Équipement :• Personnel :• Type d'activité :• Clientèle :
Attitude attendue des vétérinaires et ASV encadrant·es :	Attitude attendue de l'étudiant·e :
Limites :	Limites :

Attentes en terme d'autonomie à la fin du stage :

Organisation (gardes, week-ends, jours fériés, horaires, logement, rémunération, déplacements, formations, etc.) :

Communication (canaux, fréquence des échanges, créneaux pour poser des questions, moments de feedbacks, etc.) :

Personne à contacter si il y a des difficultés :

Fixer des objectifs

EXEMPLE

Spécifique

être aussi précis·e et concret·e que possible

être autonome en
castration de chat

Mesurable

déterminer des objectifs quantifiables

1 castration de chat en
autonomie en 20 min

Atteignable

les objectifs sont à la portée des
moyens à disposition

Réaliste

prendre en compte la situation et
l'environnement

par semaine, la clinique réalise
environ 4 castrations réparties
entre le mardi et le jeudi matin
c'est Lydia et Paola qui les font

- 1 castration en observation
- 1 castration réalisée sous
supervision directe
- 2 castrations en autonomie

Temporellement défini

avoir une échéance

d'ici la fin de la semaine



les objectifs de l'étudiant·e doivent être connus par toute l'équipe
qui l'encadre !

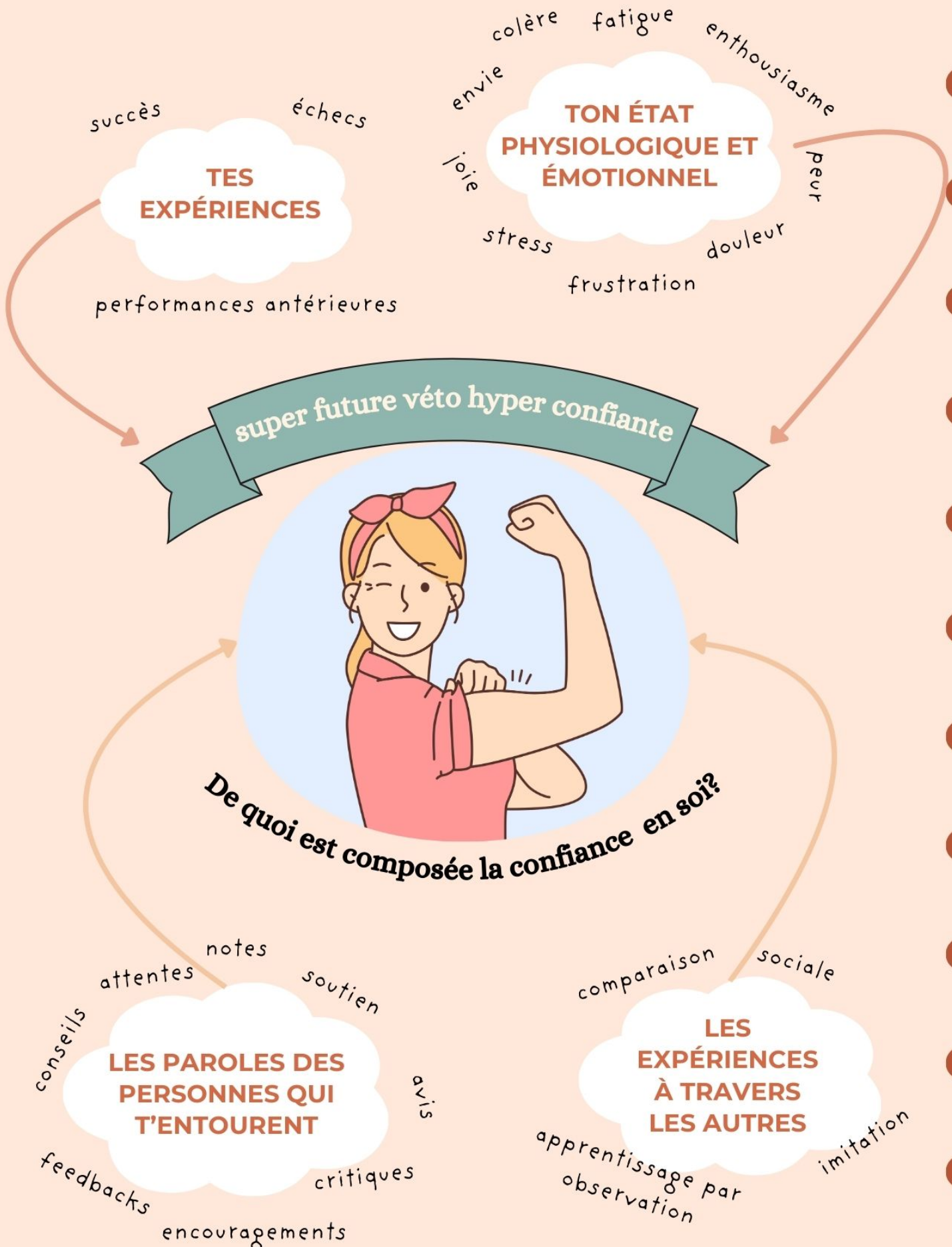
LES CONSEILS

Créer un plan d'action avec des **objectifs pour le stage** en fonction du
R.A.C et de ce qui est possible de faire à la clinique. Ci-dessous, le top 3 des
aires thérapeutiques où les étudiant·es se sentent le moins en confiance
(éventuellement à approfondir dans les objectifs de stage) :





Définition de la confiance en soi





Les ingrédients pour créer une relation de confiance



= **CONFIANCE ACCORDÉE**



**feedback
correctif**
voir page 13

Réfléchir à ses réussites et ses échecs



EXEMPLE

j'ai fait une césarienne de brebis et...

POURQUOI AI-JE OBTENU CE RÉSULTAT?

échec total échec partiel échec moyen réussite partielle réussite totale

j'ai réussi ! je n'y suis pas arrivé.e

- effort (temps, énergie)
- travail (organisation, planification)
- moyens (équipement et technologies)
- stratégie différente, adaptabilité

contrôlable

oui

- capacités innées, adaptabilité naturelle
- talent, prédisposition
- situations ou cas exceptionnels
- chance
- conditions non contrôlables (ex : météo, urgence, besoin des clients)

non

incontrôlable

est ce de mon ressort?

interne

oui

- connaissances, protocoles
- savoir-faire
- savoir-être
- expérience
- efforts
- décisions inappropriées
- erreur de jugement

non

externe

- complexité du cas (simple/difficile)
- imprévu ou rareté de la situation (chance/malchance)
- encadrement ou soutien (aide/faute d'autrui)

est ce que je peux contrôler ce résultat?

stable

oui

- compétences acquises (connaissances, savoir-faire)
- compétences "innées" (trait de personnalité, attitude)
- auto-évaluation (perception "je suis/ne suis pas la hauteur")

non

modifiable

- préparation (méthodes, techniques, anticipation)
- expérience (accumulation progressive)
- formation
- connaissances
- variation des circonstances (chance/malchance)

est ce que ce résultat est stable dans le temps?

conseils pour les encadrant.e.s

offrez des situations

d'apprentissage contrôlables =

cela permet au stagiaire

d'anticiper pour les fois d'après

IDENTIFIER SES ÉMOTIONS

perte de contrôle

surprise

joie

culpabilité

fierté

honte

embarras

estime de soi

humiliation

confiance

stress

peur

boosters de confiance

quand les réussites sont internes, contrôlables et stables

quand les échecs sont externes, contrôlables et modifiables





Faire un feedback \neq

reproche
compliment
évaluation

= RETOUR QUE L'ON FAIT À UNE PERSONNE SUITE À UNE OBSERVATION DANS L'IDÉE DE LA FAIRE **GRANDIR**

CORRECTIF

si **échec** : proposition des pistes d'amélioration
invitation à apprendre

POSITIF

si **succès** : identification de ce qui a conduit au succès
invitation à réussir de nouveau

ST situation

poser un cathéter sur un veau déshydraté

A action

bonne/mauvaise compression de la veine jugulaire

R résultat

succès ou échec de la pose de cathéter

Positif : tu as bien posé le cathéter parce que ta compression de la jugulaire était correcte, la prochaine fois, plus besoin de moi !

Correctif : la prochaine fois que tu poses un cathéter, compresse plus longtemps la jugulaire et tu auras un meilleur résultat !

CONSEILS

Le feedback, bénéfique autant pour l'étudiant-e que pour l'encadrant-e, doit être sollicité **régulièrement** et auprès de **plusieurs personnes**. **Précisez à l'avance** les aspects sur lesquels un retour est attendu et **posez des questions** pour être sûr-e de l'avoir bien compris. Il ne faut jamais faire un feedback sur ce que les personnes **sont** mais sur ce qu'elles **font**. C'est un vrai booster d'estime de soi, un mode d'apprentissage et un accélérateur d'autonomie ! Il peut être **concis, informel** et ne prendre que **quelques minutes**. Il est aussi utile pour le bilan de stage.



Gérer le stress et l'erreur

LE STRESS



Conseils pour l'encadrant·e

- mettre à disposition des ressources pour la recherche de solution (livres, protocoles de la clinique, etc.)
- encourager l'étudiant·e à préparer les cas en amont avec ses cours
- proposer une aide
- rassurer et relativiser
- encourager l'étudiant·e à exprimer les émotions et apporter du soutien

Conseils pour l'encadrant·e

- réfléchir à la responsabilité de l'étudiant :
- revenir sur les objectifs, contraintes et ressentis au moment de l'erreur
- se concentrer sur la fonction constructrice de l'erreur
- partager ses propres erreurs
- mettre en perspective l'erreur par rapport au nombre de tâches bien menées



culpabilité

angoisse

honte

tristesse

colère



L'ERREUR

top 3 des erreurs marquantes chez les vétérinaires*

- 1 anesthésie (mauvaise réalisation)
- 2 diagnostic (conclusion erronée)
- 3 usage de médicament (dosage, mauvais usage)

les erreurs marquantes sont effectuées en majorité dans les 5 premières années d'exercice !

*selon la thèse de Leïla Assaghir - Les erreurs médicales en pratique vétérinaire animaux de compagnie (2023)

Être un·e vétérinaire pédagogue



AVANT LA CONSULTATION

1

- expose le cas
- discute des signes cliniques, du diagnostic différentiel, pose des questions à l'étudiant·e
- fait énoncer toutes les choses auxquelles penser pendant la consultation (matériel, questions à poser, examens complémentaires, traitement possible, etc.).

2

PENDANT LA CONSULTATION

- présente l'étudiant·e à la clientèle
- laisse l'étudiant·e conduire une partie de la consultation
- s'assure des bonnes conditions d'apprentissage (sécurité, contention)
- délègue des tâches à l'étudiant·e
- laisse l'étudiant·e prendre le temps nécessaire à la réflexion et l'action

en cas de difficultés :

- est disponible pour aider
- encourage l'étudiant·e à trouver la solution par soi-même
- ne laisse pas abandonner
- corrige avec bienveillance

le véto super pédagogue



3

APRÈS LA CONSULTATION

fait un feedback positif ou correctif
répond aux questions sur le cas



À NE PAS FAIRE

- laisser le ou la stagiaire observer sans faire pratiquer ou réfléchir sur le cas
- ne pas faire confiance à l'étudiant·e ou exercer une surveillance excessive de ses actions
- reprendre la main en cas de difficultés sans expliquer pourquoi
- être stressé·e par la présence ou les actions de l'étudiant·e
- être démotivé·e du métier

Si vous vous retrouvez dans ces situations, laissez la main à un·e collègue le temps de faire confiance à l'étudiant·e

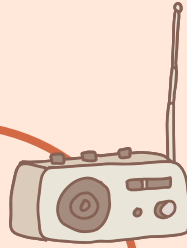


cf page 11



Conseils pour prendre confiance en soi

ÉTEINDRE RADIO CRITIQUE ET PASSER SUR RADIO ENCOURAGEMENT



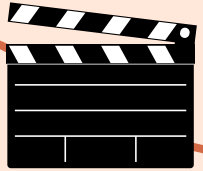
- relativiser et réfléchir à la situation (cf. p12)
- dans une situation où il y a un manque de confiance en soi, imaginer le jugement qu'aurait ton ou ta meilleur·e ami·e vis-à-vis de tes actions
- devenir vétérinaire prend du temps et de l'expérience

~~"je ne suis pas capable de ..."~~
= préjugé d'incompétence

~~"je me trouve nul·le"~~

~~"je dois toujours faire mieux"~~
= excès de perfectionnisme

PASSER À L'ACTION !



- risquer l'échec : c'est en échouant qu'on apprend !
- se fixer des objectifs de difficulté accessibles et faisables dans les jours qui arrivent
- si il y a un doute sur tes capacités : faire des actions dans tes domaines de prédilection et que tu peux reproduire
- "fake it until you make it"

CERNER SES BESOINS & ÊTRE AUTHENTIQUE

- se poser la question "quel·le véto je veux être? quelle médecine je veux pratiquer?"
- s'entourer d'encadrant·es bienveillant·es ayant une vision du métier qui te plaît
- oser demander (de l'aide, une information, vérifier l'opinion de l'autre)
- révéler ce qui te touche, ce qui provoque de l'émotion



03

SUIVRE ET ÉVALUER LA PROGRESSION

- ◆ pour l'étudiant.e

- ◇ fiche de révision
- ◇ auto-évaluation

- ◆ pour l'équipe encadrante

- ◇ aider à la progression pendant le stage
- ◇ auto-évaluation

- ◆ bilan de fin de stage

Fiche de révision

à remplir à chaque cas pour pouvoir comparer avec les cours et les autres prises en charge observées au cours du cursus

Pathologie	
Présentation clinique (éléments importants de l'anamnèse, des commémoratifs et de l'examen clinique)	
Physiopathologie (étiologie, origine des symptômes, étapes de la maladie, facteurs de risque)	
Examens complémentaires possibles & résultats anormaux attendus	
 Plan thérapeutique & suivi	
 Pronostic	
Discours au propriétaire de l'animal	
Coût de la prise en charge	



étapes de la démarche clinique pour lesquelles les étudiant·es se sentent le moins en confiance en sortie d'école : **à travailler absolument en stage**

Auto-évaluation de l'étudiant.e

Tableau à remplir avec les objectifs fixés pour le stage
selon ses préférences et le R.A.C

MACRO -COMPÉTENCES	objectifs SMART selon le R.A.C				auto-évaluation de l'étudiant				évaluation du tuteur /3
conseiller et prévenir					0	1	2	3	
établir un diagnostic									
soigner-traiter									
travailler en entreprise									
agir pour la santé publique									
communiquer									
agir en scientifique									
agir de manière responsable									

0 = Ne maîtrise pas

1 = Maîtrise certains aspects (= en cours d'acquisition)

2 = Maîtrise principaux aspects (= réalisé en autonomie partielle)

3 = Maîtrise totalement (= acquis et réalisé en autonomie)

Aider à la progression pendant le stage

Proposer des **missions** pour le stage

EXEMPLES

gérer des hospitalisations sur la semaine (chiens, chats, veaux)

présenter un cas clinique à la fin de la semaine à l'équipe

faire un podcast

Actes techniques qui font prendre en confiance lors des stages



- ✓ apprendre la contention de chaque espèce
 - ✓ savoir faire une prise de sang
 - ✓ savoir poser un cathéter
 - ✓ savoir castrer un chat
- (+/- autres chirurgies de convenance)

Partager vos **ressentis et expériences** du métier

gestion vie pro-vie perso

les leçons apprises

vos plus grosses erreurs

comment appréhender les différents types de clients

ce que vous préférez dans votre métier



● Auto-évaluation des encadrant·es

● Tableau à faire remplir à **toutes les personnes (vétérinaires et ASV)** qui encadrent l'étudiant·e à la fin du stage

Date :	0	1	2	3
Par mon comportement, je montre l'exemple à l'étudiant·e (organisation, esprit d'équipe, communication)				
Je transmets à l'étudiant·e les informations nécessaires pour le bon déroulement de son parcours de formation, pour son activité et son intégration dans la clinique.				
J'aide l'étudiant·e à s'impliquer dans les activités et la vie de la clinique.				
Chaque objectif fixé avec l'étudiant·e et tâche à effectuer sont exprimés de manière claire et précise.				
Je m'assure que les activités que je lui confie sont réalistes, réalisables et qu'il ou elle les perçoit comme telles				
J'aide l'étudiant·e à structurer ses activités en gérant son temps et en hiérarchisant les priorités.				
Je participe efficacement à la formation de l'étudiant·e (formation théorique et/ou en situation de travail).				
Je favorise le développement de l'autonomie de l'étudiant·e sur les prises en charge de cas.				
J'encourage l'étudiant·e à proposer des idées. J'analyse avec lui ou elle ses propositions et je les prends en compte lorsqu'elles sont pertinentes.				
Je lutte contre les stratégies d'évitement et j'accepte que l'étudiant·e me sollicite lorsqu'il en a besoin.				
J'évite de mettre systématiquement l'accent sur les faiblesses ou les points améliorer de l'étudiant·e, sans valoriser ses qualités et ses réussites.				
Je suis vigilant·e quant à ses éventuelles manifestations de démotivation.				
J'invite l'étudiant·e à s'exprimer sur les difficultés qu'il ou elle rencontre.				
Quand la situation le permet, j'essaie de remédier aux problèmes de l'étudiant·e en mettant à sa disposition les moyens nécessaires.				
Je veille à la qualité des relations qu'il ou elle a avec les autres membres de l'équipe.				
En cas de problème ou de conflit avec des collègues, j'interviens rapidement pour ne pas laisser la situation s'envenimer				
J'essaie d'être un·e vétérinaire/ASV pédagogue (cf page 15)				

0 = Je ne le fais jamais

1 = Je le fais très rarement

2 = Je le fais parfois

3 = Je le fais souvent

4 = Je le fais tout le temps

Bilan de fin de stage

Tableau à remplir à la fin du stage avec le ou la stagiaire et les vétérinaires et ASV qui ont participé à sa formation

Bilan fin de stage				
	Critères		évaluation 1-5	commentaires
Objectifs de formation	atteintes des objectifs initiaux			
	suivi des objectifs			
Progression de l'étudiant-e	acquisition des compétences vétérinaires	connaissances		
		savoir-faire		
		savoir-être		
	nombre de cas cliniques pris en charge suffisant			
	diversité des activités			
	acquisition d'autonomie en pratique rurale			
	acquisition d'autonomie en pratique canine			
	Encadrement & accompagnement	intégration		
logement & conditions matérielles				
accompagnement dans la construction du projet professionnel				
les points positifs du stage				
les points à améliorer pour le prochain stage				
Communication & échange		disponibilité tuteur		
	disponibilité étudiant			
	clarté des instructions			

1 : Insuffisant 2 : Moyen 3 : Satisfaisant 4 : Bon 5 : Excellent



Notes

M E R C I !

BON STAGE



adapté de la thèse d'exercice
vétérinaire de Mathilde Chapelay

RÉFÉRENTIEL D'ACTIVITÉS ET DE COMPÉTENCES À L'ISSU DES ÉTUDES VÉTÉRINAIRES*

savoir faire lié aux actes de médecine vétérinaire

savoir être du vétérinaire

connaissances liées à la médecine vétérinaire

*informations issues du référentiel d'activité professionnelle et de compétences à l'issue des études vétérinaires, annexe de l'arrêté ministériel du 20 avril 2007 relatif aux études vétérinaires. Ministère de l'agriculture et de l'alimentation. Direction générale de l'enseignement et de la recherche – Décembre 2017

CONSEILLER ET PRÉVENIR

1. Évaluer l'état général, le bien être et l'état nutritionnel d'un animal ou d'un groupe d'animaux

2. Conseiller sur la santé animale	2.1 Conseiller un éleveur quant au respect du bien-être comportemental et physique d'un groupe d'animaux
	2.2 Conseiller sur l'alimentation, élaborer ou corriger une ration adaptée à un animal ou un groupe d'animaux
	2.3 Conseiller sur, établir et mettre en place un plan de prévention raisonné contre les maladies infectieuses et parasitaires
	2.4 Conseiller et accompagner les éleveurs pour les documents réglementaires, notamment l'établissement du règlement sanitaire d'un élevage canin ou félin, le bilan sanitaire d'élevage et un protocole de soin
	2.5 Conduire une consultation de médecine préventive, individuelle ou collective
	2.6 Réaliser un audit d'élevage (aspects liés aux animaux, aux installations, aux méthodes) en traitant de la santé animale, du bien-être animal, des enjeux économiques et de santé publique notamment zoonoses et de la protection de l'environnement
3. Appliquer les principes de biosécurité et conseiller sur la biosécurité	3.1 Justifier, appliquer et faire appliquer les mesures de biosécurité en pratique quotidienne vétérinaire
	3.2 Conseiller sur la biosécurité en élevage, notamment en ce qui concerne les mesures préventives et les protocoles de nettoyage et désinfection
	3.3 Appliquer les principes et les méthodes pour éliminer les cadavres, les sous-produits animaux, et les déchets d'activité de soins dans le respect de la réglementation et des règles de biosécurité

ETABLIR UN DIAGNOSTIC

1. Assurer la contention et la	1.1 Assurer la contention d'un animal pour l'observer, le manipuler et le soigner dans le respect des règles du bien-être	conditions normales
		animaux stressés
		animaux malades

contention et la sécurité	animaux agressifs	
	1.2 Elaborer un plan de contention chimique et le réaliser	
	1.3 Diriger les personnes participant aux manoeuvres de contention (ASV, éleveurs)	
2. Avoir une démarche diagnostique efficace pour un animal ou un groupe d'animaux	2.1 Recueillir les commémoratifs et l'anamnèse et hiérarchiser les informations	
	2.2 Réaliser et interpréter un examen clinique général puis orienté par appareil	
	2.3 Identification des animaux présentant un danger sanitaire de 1ère et 2ème catégories, un vice rédhibitoire, ou un état clinique d'urgence	
	2.4 Choix d'individus représentatifs du collectif (médecine collective)	
	2.5 Gestion du temps consacré au recueil des commémoratifs, à l'anamnèse et à l'examen clinique général puis orienté	
	2.6 Formuler des hypothèses diagnostiques hiérarchisées	
	2.7 Proposition adaptée d'éventuels examens complémentaires, y compris avec raisonnement économique	
	2.8 Diagnostic reposant sur l'examen clinique et le résultat des examens complémentaires	
3. Faire des prélèvements et les analyser	2.4 Etablir un pronostic	
	3.1 Choisir et justifier les tests diagnostiques appropriés à la démarche clinique en les hiérarchisant (en fonction du contexte technique, clinique, épidémiologique et économique) et en étant capable d'en expliquer la pertinence et le coût	
	3.2 Savoir effectuer les prélèvements suivant	sang
		lait
		semence
		urine
		matière fécales
		écouvillonnages
		raclage cutané
		cytoponctions superficielles
	3.3 Faire fonctionner les automates de biologie médicale de routine et connaître les concepts d'assurance qualité de ces équipements	ponction de liquides biologiques (épanchement abdominale et thoracique)
		biopsie cutanée
		prélèvement nécropsique
		prélèvement de placenta

	3.4 Faire l'interprétation des résultats d'analyse en tenant compte des variations biologiques et en tenant compte des caractéristiques des tests
4. Prescrire, réaliser et interpréter un examen d'imagerie	<p>4.1 Choisir la technique d'imagerie la plus adaptée au contexte clinique (hypothèses diagnostiques, contexte socio-économique, principe de justification, limites, contre-indications). En canine : le choix raisonné d'une technique d'imagerie (radio-écho-scanner-IRM-scintigraphie)</p> <p>4.2 Réaliser un cliché radiographique</p> <p>radiographie du thorax (chien et chat) radiographie de l'abdomen (chien et chat) radiographie du squelette appendiculaire (chien et chat) examen radiographique avec produit de contraste abdomen normal chez un carnivore</p> <p>4.3 Réaliser un examen échographique</p> <p>appareil génital chez la vache</p> <p>4.4 Décrire une image radiographique et échographique (orientation, formations anatomiques normales et anormales, variations anatomiques, artefacts techniques)</p> <p>4.5 Interpréter l'examen en intégrant les données d'imagerie aux autres éléments cliniques et paracliniques identifier les éléments de gravité, préciser les limites et le degré de certitude du résultat</p>
5. Pratiquer un examen post-mortem	<p>Pratiquer un examen post-mortem en disséquant tous les organes internes, en préservant leur intégrité</p> <p>chien/chat bovin/veau ovin/caprin</p> <p>Repérer et décrire les anomalies morphologiques de chaque organe ; émettre des hypothèses diagnostiques raisonnées et prescrire les examens complémentaires éventuels</p> <p>volaille</p> <p>Hiérarchiser les lésions et identifier leur lien pathogénique ; établir un diagnostic postmortem global</p>

SOIGNER ET TRAITER

	<p>1.1 Décider d'une stratégie de prise en charge thérapeutique (médicale, chirurgicale, conservatrice ou fonctionnelle) tenant compte des attentes du client et de considérations médicales, pharmaceutiques, économiques, environnementales et de santé publique, notamment en matière de prévention des résistances aux antibiotiques et aux antiparasitaires</p> <p>1.2 Adapter la prise en charge thérapeutique selon les résultats des examens complémentaires, l'évolution de la maladie, le contexte socio-économique et la survenue éventuelle de complications au traitement</p>
--	--

1. Elaborer et adapter une stratégie thérapeutique et administrer un traitement	1.3 Expliquer la stratégie thérapeutique (y compris démonstration au propriétaire des modalités d'administration du traitement), présenter les résultats escomptés, les effets indésirables ou complications potentiels et les limites du traitement	
	1.4 Administrer un traitement médicamenteux à un animal ou à un groupe d'animaux selon les bonnes pratiques	médicament per os
		injection IV
		injection IM
		injection SC
		topiques
		épidurale
		intra-utérin
	1.5 Mettre en place un programme de nutrition clinique adapté à la situation de l'animal et au contexte économique	
	1.6 Identifier les causes de non-observance	
	1.6 Déclarer les cas relevant de la pharmacovigilance	
2. Prescrire, délivrer des médicaments conformément à la réglementation et aux bonnes pratiques	2.1 Rédiger une ordonnance en lien avec le diagnostic, en justifiant le traitement d'un point de vue médical, pharmaceutique, économique, environnemental et de santé publique, et portant les mentions réglementaires obligatoires	
	2.2 Exécuter une ordonnance (y compris un renouvellement) et délivrer des médicaments vétérinaires aux propriétaires d'animaux dans le respect de la réglementation, en particulier en garantissant la traçabilité	
	2.3 Réaliser une préparation extemporanée et son étiquetage dans le respect des bonnes pratiques	
3. Pratiquer en toute sécurité une sédation et une anesthésie (générale, loco-régionale)	3.1 Proposer une procédure anesthésique (loco-régionale ou générale) ou sédatrice adaptée à l'animal et à l'environnement	animal en bonne santé
		animal malade
	3.2 Réaliser une sédation et en assurer le suivi	
	3.4 Réaliser une anesthésie générale et en assurer le suivi	anesthésie volatile sur animal en bonne santé
		anesthésie volatile sur animal à risque et/ou lors d'intervention chirurgicale majeure
		anesthésie fixe sur animal en bonne santé (intervention de convenance)
		traçante
	3.5 Réaliser une anesthésie loco-régionale et en assurer le suivi	épidurale
		rachianesthésie (veaux)

		nerf cornual
4. Réaliser une intervention chirurgicale en respectant les règles de la chirurgie atraumatique, de l'hémostase et de l'asepsie ainsi que son suivi	4.1 Préparer une intervention chirurgicale (préparation du matériel, de l'animal, du chirurgien)	matériel animal chirurgien ovariectomie chatte/chienne
	4.1 Faire les chirurgies de convenance	ovariorhystérectomie castration mâle chat/chien/ruminant
	4.2 Faire les actes de dentisterie	détartrage, polissage, extraction dentaire simple
	4.3 Réaliser les interventions chirurgicales suivantes :	
	- laparotomie exploratrice	
	- césarienne	chienne vache
	- parage et drainage d'un abcès sous-cutané simple	
	- biopsie et exérèse d'une masse/tumeur cutanée ou sous-cutanée de petite taille	
	- drainage chirurgicale d'un othématome	
	- ablation d'une tumeur mammaire	
	- gastrotomie	
	- entérotomie - enterectomie	
	- cystotomie	
	- immobilisation externe d'une fracture osseuse sur un membre (ruminant)	
	- exérèse d'un vestige ombilicale infecté (omphalite)	
	- omentopexie	
	- ruminotomie	
	- herniorraphie ouverte	
	- amputation d'onglon	
	4.4 Réaliser la prise en charge thérapeutique des plaies simples et de leurs complications courantes	
	4.5 Réaliser le suivi post-opératoire (examens, soins postopératoires y compris pansements, rééducation fonctionnelle d'un animal opéré)	pansements rééducation fonctionnelle
	5.1 Reconnaître et évaluer les manifestations de douleur	

5. Prendre en charge la douleur	5.2 Prendre en charge la douleur (prise en charge multimodale de la douleur en fonction du type de douleur, procédure ou maladie et des particularités du patient)
6. Prendre en charge un animal en situation d'urgence et pratiquer les premiers soins	6.1 Réaliser un triage téléphonique
	6.2 Reconnaître les situations devant être prise en charge en urgence
	6.3 Réaliser les gestes de premiers soins d'urgence <ul style="list-style-type: none"> massage cardiaque externe (chien ou chat) intubation endotrachéale pose d'un cathéter sur une veine périphérique pose d'une sonde nasale administration de l'oxygène sondage oesophagien (ruminants) pose d'une sonde alimentaire naso-oesophagienne (chien ou chat) gastrocentèse chien trocavage du rumen ventilation manuelle
	6.4 Réalisation d'une intervention chirurgicale d'urgence <ul style="list-style-type: none"> SDTE obstruction ou perforation digestive réduction d'une dystocie (velage difficile) réduction d'un prolapsus vaginal réduction d'un prolapsus rectal rupture ou obstruction des voies urinaires (sondage) réduction d'un retournement de matrice réanimation néonatale (veau, chiot, chaton)
7. Effectuer une euthanasie	7.1 Déterminer le bien-fondé d'une euthanasie
	7.2 Proposer un protocole d'euthanasie pour un animal ou un lot d'animaux adapté au contexte
	7.3 Confirmer la mort de l'animal et proposer une prise en charge du cadavre

AGIR POUR LA SANTÉ PUBLIQUE

1. Prévenir, détecter et gérer les maladies réglementées et zoonotiques	1.1 Suspecter, déclarer ou gérer un foyer de maladie réglementée en tant que vétérinaire clinicien y compris faire les prélèvements adéquats, prendre les mesures conservatoires immédiates et mettre en oeuvre des mesures décidées par l'autorité compétente
	1.2 Connaître les principes d'épidémiologie-surveillance et de lutte, ainsi que les procédures - en particulier, est capable d'expliquer à un éleveur ces principes
	1.3 Evaluer les risques zoonotiques et mettre en oeuvre les mesures de prévention adaptées
	1.4 Certifier l'état sanitaire d'un animal ou d'un groupe d'animaux
2. Garantir le respect des principes et des règles de protection animale	2.1 Détecter des situations d'atteinte aux principes de protection animale, proposer des actions correctives et alerter l'autorité compétente si nécessaire
3. Effectuer une inspection ante mortem des animaux destinés à la chaîne alimentaire	3.1 Identifier les conditions environnementales (pollution, contamination), sanitaires (zoonose ou maladie animale), d'élevage ou de détention (alimentation, entretien, protection animale) pouvant affecter la qualité et la sécurité des aliments
	3.2 Réaliser un examen clinique individuel ou par lot sur un lieu d'élevage ou de détention ou à l'abattoir, y compris l'analyse documentaire de l'information sur la chaîne alimentaire
	3.3 Appliquer la conduite à tenir en présence d'un animal ou d'un ensemble d'animaux représentant un risque pour la santé publique, soit directement, soit par la consommation des aliments qui en sont issus

TRAVAILLER EN ENTREPRISE

Organiser et gérer une activité vétérinaire professionnelle	<p>1. Décrire les différentes activités de la gestion d'une entreprise vétérinaire dans son écosystème (partenaires, fournisseurs, clients, influenceurs) et ses spécificités selon l'activité</p> <p>2. Connaître les formes juridiques des entreprises vétérinaires et être capable d'en faire un choix raisonné</p> <p>3. Discuter de la rédaction des documents utiles à la gestion d'une entreprise vétérinaire (statuts, pacte d'associés, règlement intérieur, contrats de travail, offres d'emploi, fiche de poste, bail de location...)</p> <p>4. Evaluer la politique tarifaire appliquée à un produit ou un service vétérinaire, notamment via une veille concurrentielle multi-canaux de distribution</p> <p>5. Connaître les bases du choix de la localisation d'une structure vétérinaire et de l'aménagement extérieur et intérieur (merchandising)</p>
---	--

COMMUNIQUER

Communiquer de	1. Communiquer en situation difficile ou en situation de crise
----------------	--

manière adaptée à la situation et à son interlocuteur	2. Communiquer au sein d'un groupe
	3. Rédiger les documents liés à l'exercice de la profession vétérinaire

AGIR EN SCIENTIFIQUE

Appliquer l'analyse critique de l'organisation des soins et la médecine fondée sur les preuves (Evidence-based veterinary medicine, EBVM)	1. Justifier scientifiquement une démarche clinique existante
	2. Analyser de manière critique les approches sémiologiques, cliniques et thérapeutiques
	3. Savoir reconnaître le besoin d'une information complémentaire, dans un cadre clinique et thérapeutique
	4. Savoir assurer la traçabilité et la démarche scientifique pour prendre une décision
	5. Justifier scientifiquement une nouvelle démarche clinique, différente de la pratique habituelle

AGIR DE MANIÈRE RESPONSABLE

1. Comprendre les responsabilités éthiques et juridiques du vétérinaire vis-à-vis de lui-même, des animaux, des clients, des confrères, de l'administration, de la société et de l'environnement	1.1 Identifier et comprendre les responsabilités éthiques et juridiques du vétérinaire (notamment code de déontologie, assurance professionnelle...)
	1.2 Prendre des décisions éthiques et acquérir un comportement éthique (éthique personnelle, professionnelle (déontologie, scientifique...), éthique animale et dans les relations de travail)
	2.1 Comprendre et appliquer les textes relatifs à la profession vétérinaire et à l'acte vétérinaire

2. Comprendre et appliquer les réglementations relatives à l'activité vétérinaire professionnelle	<p>2.2 Identifier les différents types de responsabilité du vétérinaire (civile, pénale, disciplinaire et administrative) et leurs conséquences</p> <p>2.3 Gérer un stock de médicaments vétérinaires dans le respect de la réglementation</p> <p>2.4 Appliquer la réglementation relative à la radioprotection</p>
3. S'adapter à des informations incomplètes, à des imprévus et au changement	<p>3.1 S'adapter à son environnement professionnel (matériel, procédure interne, type de soin, espèce, demande de la clientèle), notamment en respectant les règles et procédures des différents secteurs cliniques ou des structures extérieures (stages)</p> <p>3.2 Prendre des décisions dans un contexte incertain en tenant compte du pronostic et être capable de réévaluer une situation</p> <p>3.3 Apprécier ses limites personnelles et professionnelles, et savoir comment solliciter un avis d'expert, un conseil, de l'assistance et du soutien en cas de besoin</p> <p>3.4 Connaître ses limites professionnelles et savoir solliciter de l'aide dans un cadre professionnel</p> <p>3.5 Savoir référer un cas</p> <p>3.6 Connaître ses limites personnelles, identifier des situations à risques pour soi-même ou les autres, et savoir solliciter de l'assistance</p>
4. Se former dans un contexte professionnel et construire son projet professionnel	<p>4.1 Définir et planifier son projet professionnel, y inscrire son parcours étudiant</p> <p>4.2 Prioriser ses actions en fonction du temps et des ressources disponibles</p> <p>4.3 S'auto-évaluer, prendre du recul pour assumer ses erreurs et faire face à ses émotions</p>